

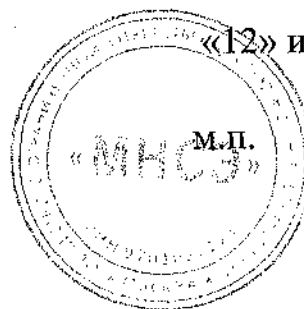
**Общество с ограниченной ответственностью
«МНСЭ»**

ИНН/КПП 9701027173/ 770101001
101000, г. Москва, Армянский
переулок, д.1/8, корп. 1, офис 3
р/с 40702810638000090094
в ПАО Сбербанк г. Москва
БИК 044525225
к/с 30101810400000000225

Генеральный директор
ООО «МНСЭ»

Лимонова Лимонова М.А.

«12» июля 2019 г.



**Заключение
строительно-технической экспертизы
№ 120719-47**

Эксперт

Эйдук
Эйдук Б. Р.

1. Вводная часть

1.1. Заказчик	Администрация Нижнеудинского муниципального образования
1.2. Объект экспертизы	Многоквартирный жилой дом
1.3. Основание для проведения экспертизы	Государственный контракт №1/ЧС/ИК3193381300205638160100100560017112244 от 11.07.2019 г.
1.4. Месторасположение объекта	Иркутская область, г. Нижнеудинск, ул. Гоголя, 47
1.5. Цель экспертизы	Оценка технического состояния несущих и ограждающих строительных конструкций здания и определение возможности и целесообразности его восстановления и дальнейшей безопасной эксплуатации с разработкой рекомендаций по проведению ремонтно-восстановительных работ.
1.6. Сведения об Экспертном учреждении	Полное наименование: Общество с ограниченной ответственностью «МНСЭ». Основные виды деятельности организации: Проведение судебных и внесудебных экспертных исследований. Адрес юридического лица: 101000, г. Москва, Армянский переулок, д.1/8, корп. 1, офис 3
1.7. Сведения об экспертах, участвующих в проведении экспертизы	Эйдук Борис Рудольфович Образование: высшее техническое. Специальность: промышленное и гражданское строительство. Стаж работы по специальности: 4 года. Стаж работы экспертом: 4 года. Квалификационные документы: сертификат соответствия судебного эксперта; диплом о высшем техническом образовании свидетельство специалиста-оценщика.
1.8. Сведения о предупреждении экспертов об уголовной ответственности	Об уголовной ответственности за дачу заведомо ложного заключения по ст. 307 УК РФ руководителем ООО «МНСЭ» предупреждены: Эксперт _____ Эйдук Б. Р.
1.9. Лица, присутствующие при проведении экспертизы	Представитель Администрации Нижнеудинского муниципального образования Шепелев Евгений Андреевич

1.10. Дата и время проведения обследования объектов экспертизы	11 июля 2019 года, 11:00 – 12:00
1.11. Дата составления заключения	12 июля 2019 года

Отношения экспертов к Заказчику

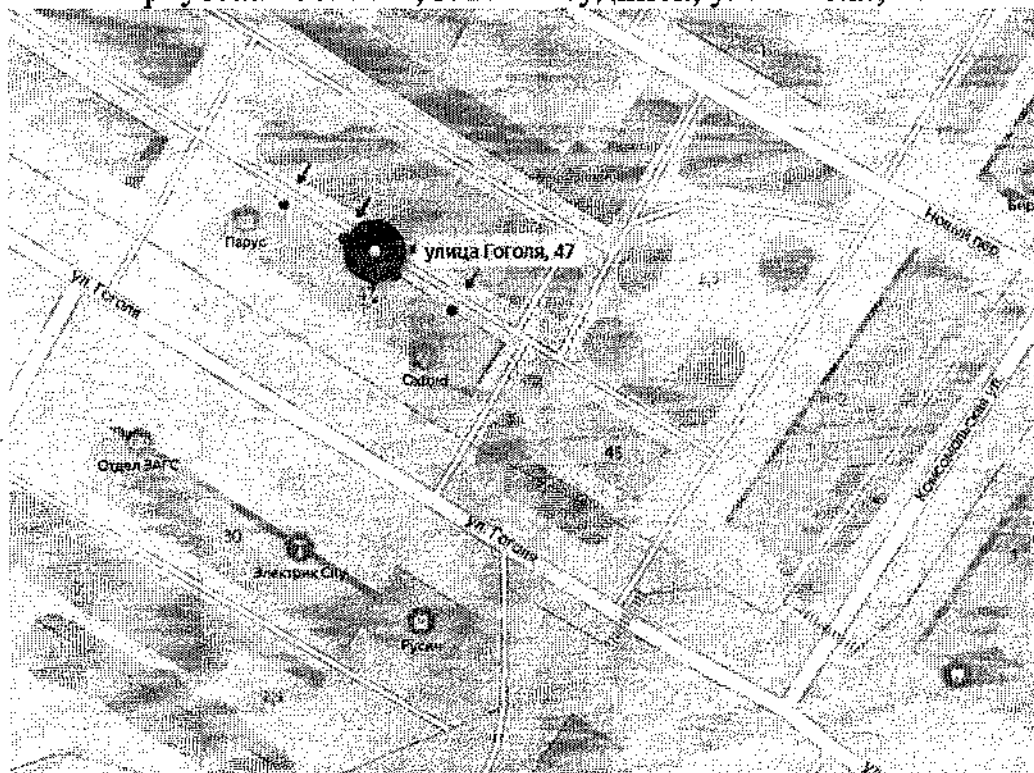
Эксперт ООО «МНСЭ» Эйдук Борис Рудольфович по отношению к Заказчику:

- не имеет родственных связей с заказчиком;
- не состоит в трудовых отношениях с заказчиком;
- не имеет долговых или иных имущественных обязательств перед заказчиком;
- не владеет ценными бумагами, акциями (долями участия, паями в установленных капиталах) заказчика;
- не заинтересован в результатах исследований и решений, вытекающих из настоящего экспертного заключения, с целью получения выгоды в виде денег, ценностей, иного имущества, услуг имущественного характера или имущественных прав для себя или третьих лиц.

2. ИССЛЕДОВАТЕЛЬСКАЯ ЧАСТЬ

2.1. Месторасположение объектов

Иркутская область, г. Нижнеудинск, ул. Гоголя, 47





2.2. Перечень документов, предоставленных для экспертизы

- Паспорт БТИ.

2.3. Список используемых нормативных документов и литературы

1. Федеральный закон «Технический регламент о безопасности зданий и сооружений» (№ 384-ФЗ от 30.12.2009).
2. Вершинина О.С. Пособие строительного эксперта. Москва, 2007 г.
3. СП 13-102-2003 Правила обследования несущих строительных конструкций зданий и сооружений. Дата введения 2003-08-21.
4. ГОСТ 26433.0-85 Система обеспечения точности геометрических параметров в строительстве. Правила выполнения измерений. Общие положения.
5. ГОСТ 26433.2-94 Система обеспечения точности геометрических параметров в строительстве. Правила выполнения измерений параметров зданий и сооружений.
6. Федеральный закон от 29 июля 1998 г. N 135-ФЗ Об оценочной деятельности в Российской Федерации.
7. ГОСТ 31937-2011. Здания и сооружения. Правила обследования и мониторинга технического состояния.
8. Градостроительный кодекс Российской Федерации (с изменениями на 27 июня 2019 года) (редакция, действующая с 1 июля 2019 года).

9. Гражданский кодекс Российской Федерации.
10. Классификатор основных видов дефектов в строительстве и промышленности строительных материалов (Утвержден Главгосархстройнадзором России 17 ноября 1993 года).
11. СП 82.13330. СНиП III-10-75 Правила производства и приемки работ. Благоустройство территории.
12. СП 70.13330.2012 «Несущие и ограждающие конструкции. Актуализированная редакция СНиП 3.03.01-87 (с Изменением N 1)».
13. СП 63.13330.2012 «Бетонные и железобетонные конструкции. Основные положения. Актуализированная редакция СНиП 52-01-2003 (с Изменениями N 1, 2, 3)».
14. СП 28.13330.2017 «Защита строительных конструкций от коррозии. Актуализированная редакция СНиП 2.03.11-85» (с Изменением N 1).
15. ГОСТ 22690-2015 Бетоны. Определение прочности механическими методами неразрушающего контроля.
16. СП 118.13330.2012* «Общественные здания и сооружения. Актуализированная редакция СНиП 31-06-2009».
17. СП 64.13330.2017 «Деревянные конструкции».
18. ВСН 53-86(р) «Правила оценки физического износа жилых зданий».
19. ВСН 58-88(р) «Положение об организации и проведении реконструкции, ремонта и технического обслуживания зданий объектов коммунального и социального-культурного назначения».
20. ГОСТ 27751-2014 «Надежность строительных конструкций и оснований. Основные положения и требования».

2.4. Сведения о приборах и инструментах, использованных при выполнении обследования

Измерительные инструменты:

1. Пятиметровая рулетка с ценой деления 1мм, тип P5УЗК, ГОСТ 7502-89.
2. Линейка металлическая длиной 20 см. ценой деления 1мм.

Фиксирующие инструменты:

1. Фотоаппарат Canon PowerShot SX500IS.
2. Карандаш, блокнот.

Компьютерные программы:

1. Текстовый процессор Microsoft Word 2010,
2. База правовой и нормативно-технической документации в сети интернете «Консорциум КОДЕКС» (<http://docs.cntd.ru>).

2.5. Термины и определения

Обследование - комплекс мероприятий по определению и оценке фактических значений контролируемых параметров, характеризующих эксплуатационное состояние, пригодность и работоспособность объектов обследования и определяющих возможность их дальнейшей эксплуатации или необходимость восстановления и усиления.

Дефект - отдельное несоответствие конструкций какому-либо параметру, установленному проектом или нормативным документом (СНиП, ГОСТ, ТУ, СН и т.д.).

Критерии оценки - установленное проектом или нормативным документом количественное или качественное значение параметра, характеризующего прочность, деформативность и другие нормируемые характеристики строительной конструкции.

Категория технического состояния - степень эксплуатационной пригодности строительной конструкции или здания и сооружения в целом, установленная в зависимости от доли снижения несущей способности и эксплуатационных характеристик конструкций.

Оценка технического состояния - установление степени повреждения и категории технического состояния строительных конструкций или зданий и сооружений в целом на основе сопоставления фактических значений количественно оцениваемых признаков со значениями этих же признаков, установленных проектом или нормативным документом.

Нормативный уровень технического состояния - категория технического состояния, при котором количественное и качественное значение параметров всех критериев оценки технического состояния строительных конструкций зданий и сооружений соответствуют требованиям нормативных документов (СНиП, ТСН, ГОСТ, ТУ, и т.д.).

Работоспособное состояние - категория технического состояния, при которой некоторые из численно оцениваемых контролируемых параметров не отвечают требованиям проекта, норм и стандартов, но имеющиеся нарушения требований, например, по деформативности, а в железобетоне и по трещиностойкости, в данных конкретных условиях эксплуатации не приводят к нарушению работоспособности, и несущая способность конструкций, с учетом влияния имеющихся дефектов и повреждений, обеспечивается.

Ограниченно работоспособное состояние - категория технического состояния конструкций, при которой имеются дефекты и повреждения, приведшие к некоторому снижению несущей способности, но отсутствует опасность внезапного

разрушения и функционирование конструкции возможно при контроле ее состояния, продолжительности и условий эксплуатации.

Недопустимое состояние - категория технического состояния строительной конструкции или здания и сооружения в целом, характеризующаяся снижением несущей способности и эксплуатационных характеристик, при котором существует опасность для пребывания людей и сохранности оборудования (необходимо проведение страховочных мероприятий и усиление конструкций).

Аварийное состояние - категория технического состояния конструкции или здания и сооружения в целом, характеризующаяся повреждениями и деформациями, свидетельствующими об исчерпании несущей способности и опасности обрушения (необходимо проведение срочных противоаварийных мероприятий).

2.6. Ограничения

Настоящее заключение достоверно лишь в полном объеме и только в целях указанных в заключении. Отдельные части настоящего заключения, а также приложения к нему не могут рассматриваться отдельно.

ООО «МНСЭ», эксперты, являющиеся его сотрудниками, гарантируют конфиденциальность информации, полученной в процессе проведения строительной экспертизы, за исключением случаев, предусмотренных действующим законодательством Российской Федерации.

При подготовке настоящего заключения эксперты исходят из условий действительности информации, содержащейся в представленных документах. ООО «МНСЭ», а также эксперты не несут ответственности в случае, если такая информация, способная повлиять на выводы экспертов, была искажена кем-либо умышленно или случайно.

Оценка полученной информации осуществлялась на основе специальных знаний экспертов по предмету экспертизы.

Текст настоящего заключения, таблицы, графики, фотоматериалы и иные его части являются объектами интеллектуальной собственности компании, ООО «МНСЭ». Эксперты гарантируют, что при проведении строительной экспертизы и подготовке настоящего заключения на них не оказывалось какого-либо влияния со стороны заинтересованных лиц и третьих лиц. Эксперты сообщают, что у них отсутствует какая-либо заинтересованность при проведении настоящей экспертизы.

Тиражирование настоящего заключения не допускается, за исключением случаев, предусмотренных законодательством Российской Федерации.

2.7. Сведения об обстоятельствах, повлиявших на процесс проведения и результаты экспертизы

Обстоятельства, повлиявшие на процесс проведения и результаты экспертизы, отсутствуют.

2.8. Методы исследований

По характеру воздействия на объект:

-неразрушающий.

По месту проведения:

-натурный.

По применяемым средствам:

-визуальный;

-инструментальный.

2.9. Порядок проведения экспертизы

- Подготовительные работы (ознакомление с объектом, изучение технического задания на экспертизу).

- Визуальное натурное обследование объекта.

- Инструментальное натурное обследование объекта.

- Камеральная обработка полученной в ходе проведения экспертизы информации.

- Составление заключения строительно-технической экспертизы.

2.10. Результаты визуального и инструментального обследований

Объектом обследования является многоквартирный жилой дом, расположенный по адресу: Иркутская область, г. Нижнеудинск, ул. Гоголя, 47, построенный в 1971 году. Здание является объектом капитального строительства и эксплуатируется по своему назначению – многоквартирный жилой дом.

Здание – бескаркасное, с несущими стенами из глиняного кирпича.

Перекрытия – сборные железобетонные плиты.

Оконные проёмы – ПВХ блоки со стеклопакетами.

Входные двери – стальные.

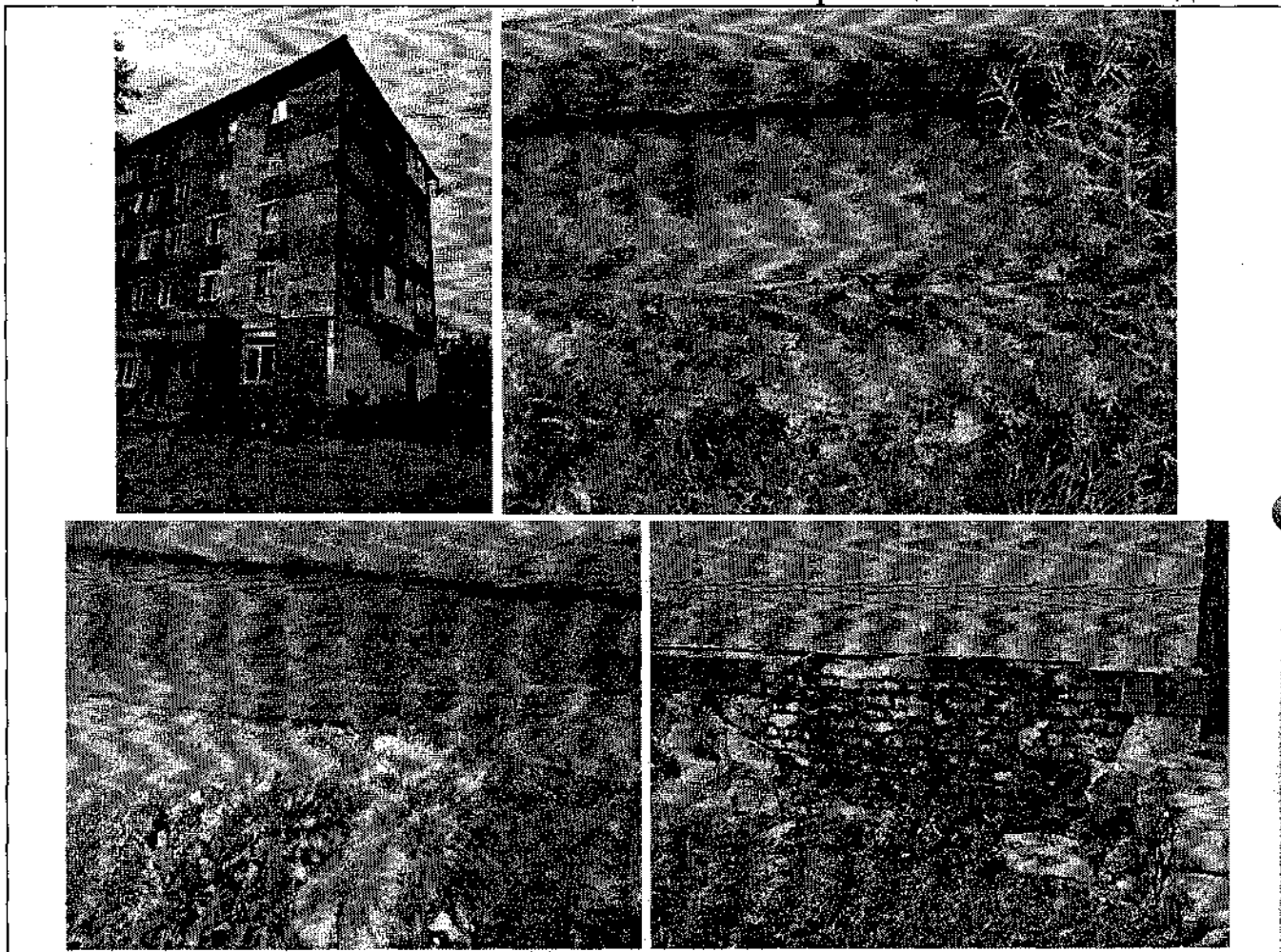
Кровля – скатная, с организованным водостоком.

Здание оборудовано электросетями, холодным и горячим водоснабжением, водоотведением и централизованным отоплением.

Критериями оценки технического состояния элементов зданий и сооружений служит нормативная документация: СП 13-102-2003 «Правила обследования несущих строительных конструкций зданий и сооружений»; ГОСТ 31937-2011 «Здания и сооружения. Правила обследования и мониторинга технического состояния».

В соответствии с техническим заданием экспертом проведено визуальное и инструментальное обследование согласно ГОСТ 31937-2011 и СП 13-102-2003 для оценки технического состояния несущих и ограждающих строительных конструкций здания - объекта экспертизы. Экспертом проведена фотофиксация проведённого обследования, а также обнаруженных дефектов (см. табл. 1).

Таблица №1. Фотофиксация объекта обследования



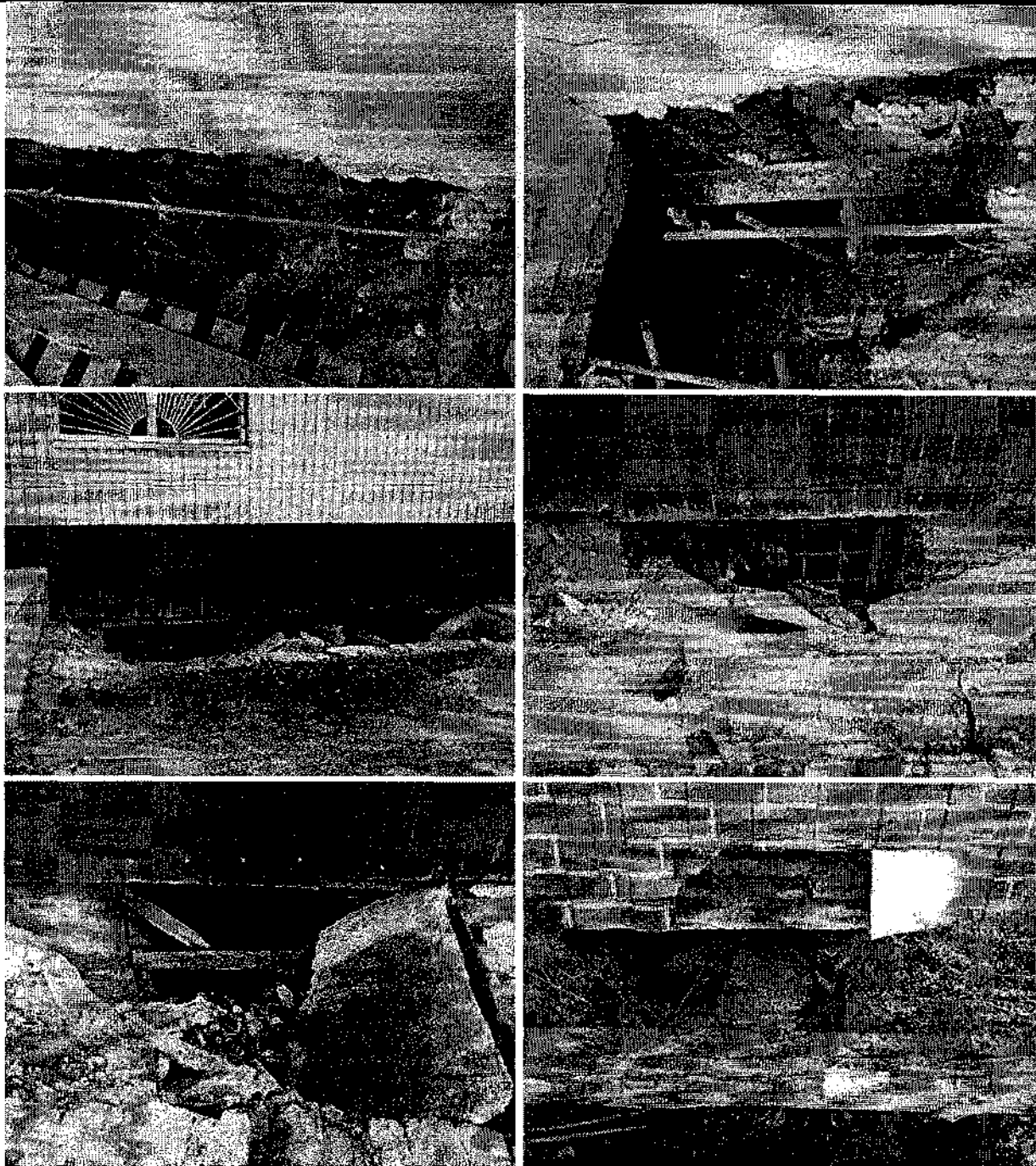
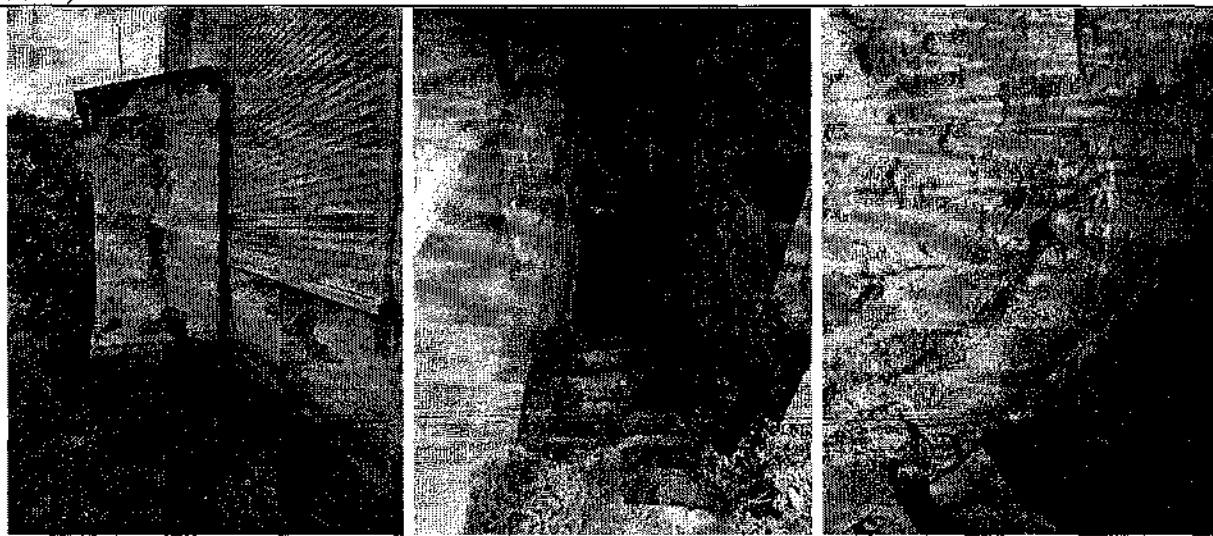


Фото 1 – 10. Обнаружены разрушения отмостки по всему периметру здания, что является нарушением требований п. 6.26 СП 82.13330.2016 "Благоустройство территорий", согласно которым *отмостки по периметру зданий должны плотно примыкать к цоколю здания. Уклон отмосток должен быть не менее 1% и не более 10%*. Разрушение или отсутствие отмостки способствует проникновению вод к фундаменту, что может привести к вымыванию грунта и осадке фундаментов. При увлажнении фундаментов происходит снижение прочности строительных материалов, что в значительной степени влияет на устойчивость и несущую способность всей строительной конструкции. Причиной возникновения дефекта является подтопление дома в период разлива ближайшей реки.

Разрушены прямки под оконные проемы, образованы провалы грунта и отверстия в стенах подвального этажа. Выявленные дефекты существенно снижают эксплуатационные качества несущих конструкций и приводят к увлажнению фундаментов и грунтов основания осадками.



Фото 11 - 12. Локальные разрушения защитного (декоративного) слоя цокольной части здания. Дефект эксплуатационного характера. Возможными причинами возникновения дефекта является промерзание насыщенной влагой кладки и дальнейшим её разрушением, подтопление дома в период разлива ближайшей реки, а также внешними механическими воздействиями (включая атмосферные осадки).



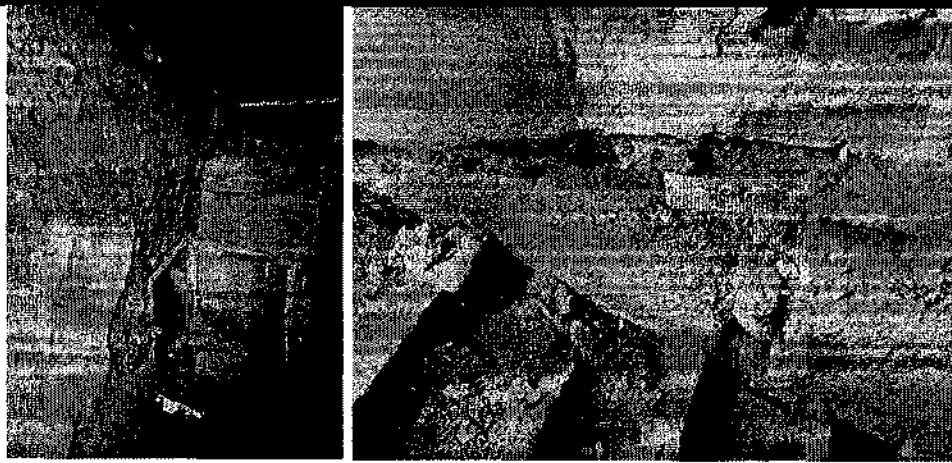


Фото 13 – 16. Входная группа в подвальные помещения.

Входная группа подвального этажа деформирована и не имеет сплошного примыкания с внешней стеной здания, в связи с чем происходит попадание атмосферных осадков в подвальные помещения. Данный дефект носит конструктивно-эксплуатационный характер. Возможными причинами просадки входной группы являются как незначительные подвижки фундаментов (при промерзании грунтов основания), так и вследствие недостаточной несущей способности фундамента под входной группой.

Защитный штукатурный слой, внутри входной группы, разрушен, местами обнаружены разрушения кирпичной кладки несущей стены здания.

Обследование фундаментов здания осуществлялось на основании анализа результатов визуальной оценки состояния конструкций в надфундаментной части здания, в ходе которого дефекты влияющие на несущие характеристики здания не выявлены.

Подвальные помещения здания затоплены, что впоследствии может привести к существенному снижению несущей способности фундамента здания. Глубина затопления до чистого пола подвала достигает 1 метра.

Кровельное покрытие (асбоцементный шифер) протекает во время ливневых осадков (установлено со слов жителей дома), на момент обследования течей не обнаружено.

Дефектов несущих конструкций зданий (трещин, деформаций, разломов и т.п.), свидетельствующих об исчерпании несущей способности или критическом снижении их эксплуатационных характеристик, при обследовании не выявлено.

Дефектов инженерных систем, за исключением морального износа, при обследовании не выявлено.

В связи с подтоплением дома в период разлива ближайшей реки выявлено намокание утеплителя пола 1 этажа, что может привести к образованию грибка покрытия пола.

3. Выводы и рекомендации по результатам проведения обследования объекта экспертизы.

По результатам проведенного обследования объекта – многоквартирный жилой дом по адресу: Иркутская область, г. Нижнеудинск, ул. Гоголя, 47, экспертом, дефектов и повреждений, свидетельствующих об исчерпании несущей способности или критическом снижении эксплуатационных характеристик отдельных конструкций здания, **не выявлено.**

Согласно СП 13-102-2003 и ГОСТ 31937-2011 экспертом определены категории технического состояния основных конструктивных элементов здания, представленные в таблице 2.

Таблица 2. Категории технического состояния основных конструктивных элементов здания

№	Наименование конструктивного элемента здания	Категория технического состояния согласно ГОСТ 31937-2011 и СП 13-102-2003
1	Фундаменты	Ограничено-работоспособное
2	Стены и перегородки ниже уровня чистого пола первого этажа	Ограничено-работоспособное
3	Входная группа первого этажа	Недопустимое
4	Стены и перегородки выше уровня чистого пола первого этажа	Работоспособное
5	Перекрытия	Работоспособное
6	Отмостка	Недопустимое
7	Кровельное покрытие	Ограничено-работоспособное
8	Двери	Работоспособное

Учитывая результаты обследования (см. п. 2.10) и оценку технического состояния рассмотренных строительных конструкций, дальнейшая механическая безопасность объекта может быть обеспечена при условии устранения выявленных дефектов на основании проектной документации, разработанной специализированной организацией. **Здание находится в ограниченно работоспособном состоянии.** Для устранения дефектов требуется произвести **капитальный ремонт здания.**

В проектной документации предусмотреть следующие мероприятия:

- Осушение подвала;
- Демонтаж существующей и устройство новой отмостки по периметру объекта с восстановлением гидроизоляции фундаментов, с работами по планировке прилегающей территории. Отмостку выполнить из дорожного бетона шириной 1 метр, толщиной 100 мм. с уклоном 1-2%;
- Капитальный ремонт и усиление фундаментной части входной группы подвального этажа;
- Капитальный ремонт разрушенных участков подвальных стен (размытые отверстия) с восстановлением декоративного покрытия;
- Восстановление прямков подвальных оконных проемов. Предусмотреть навес над прямками;
- Капитальный ремонт (с заменой дефектных) и укрепление элементов стропильной системы крыши (выполнить огнебиозащитное покрытие деревянных конструкций).

Также рекомендуется:

- Проверить и при необходимости восстановить гидроизоляцию стен фундамента ниже уровня поверхности земли;
- Восстановить систему наружного водоотведения с кровли здания на отмостку;
- Организовать водоотведение от отмостки в лотках;
- Произвести восстановительные работы отделочных покрытий фасадов здания;
- Вскрыть чистовое покрытие пола, произвести замену утепляющего слоя полов 1 этажа с последующим восстановлением чистового покрытия. Необходимо произвести оценку технического состояния верхнего покрытия пола на предмет дальнейшего использования. В случае повреждения произвести замену.

4. ПРИЛОЖЕНИЯ

4.1. Свидетельства о поверке приборов



НАВТЕОТЕХ
ИНСТРУМЕНТЫ

ОБЩЕСТВО С ОГРАНИЧЕННОЙ ОТВЕТСТВЕННОСТЬЮ
ЦЕНТР ИСПЫТАНИЙ И ПОВЕРКИ СРЕДСТВ ИЗМЕРЕНИЙ
НАВТЕОТЕХ - ДИАГНОСТИКА
ДИПЛОМ ИДИОМОНАЛЪ НОМЕР ПИТСТЕСТА АККРЕДИТИЦИМ
РОСС RU.0001.310.39

СВИДЕТЕЛЬСТВО О ПОВЕРКЕ

№ 11435135

Действительно до: 21 октября 20 19 г.

Средство измерения: Линейка измерительная металлическая

рег. номер 66299-16

заводской номер: 611

поверено: без ограничений

поверено в соответствии с: ГОСТ Р 8.568-97 ГОСТ Р 51672-2000

с применением эталонов: №3.2.GCX.0007.2017

при следующих значимых влияющих факторов: температура +19°C
относительная влажность 57%. Давление 755 мм рт.ст.

и на основании результатов повторной (периодической) поверки с учетом соответствующим
установленным в описании типа метрологической требованию, и относящим к применению
в сфере государственного регулирования обеспечения единства измерений.

Знак поверки



Руководитель

Уткин С.Ю.

Поверитель

Петров М.А.



Дата поверки: 22 октября 20 18 г.



ОБЩЕСТВО С ОГРАНИЧЕННОЙ ОТВЕТСТВЕННОСТЬЮ
ЦЕНТР ИСПЫТАНИЙ И ПОВЕРКИ СРЕДСТВ ИЗМЕРЕНИЙ
НАВГЕОТЕХ - ДИАГНОСТИКА
регистрационный номер аттестата аккредитации
РОСС RU 0001 310 380

СВИДЕТЕЛЬСТВО О ПОВЕРКЕ

№ 11435181

Действительно до: « 21 » октября 20 19 г.

Средство измерения Рулетка металлическая Magnetic

регистрационный номер аттестата аккредитации

регистрационный номер аттестата аккредитации
рег. номер 68600-17

защитной маркировки

6/Н

поверено без ограничений

поверено в соответствии с ГОСТ Р 8.568-97 ГОСТ Р 51672-2000

с применением эталона №3.2.ГСХ.0007.2017

при следующих значимых влияющих факторах температура +19°C

относительная влажность 56%, давление 755 мм рт.ст.

и на основании результатов поверки (пересылка) поверка признана соответствующим установленным в описании типа измерительного средства условиям и условиям, к которым она в ходе государственной регистрации оборудования является измерением.

Знак поверки



Руководитель

Уткин С.Ю.

Поверитель

Петров М.А.



Дата поверки « 22 » октября 20 18 г.

4.3. Свидетельство о допуске к работам от СРО. Полис страхования

УТВЕРЖЕНА
приказом Федеральной службы
по экологическому,
технологическому и атомному
надзору
от 4 марта 2019 г. № 86

**ВЫПИСКА ИЗ РЕЕСТРА ЧЛЕНОВ САМОРЕГУЛИРУЕМОЙ
ОРГАНИЗАЦИИ**

05 июля 2019г. № 4
Дата Выпуск

АССОЦИАЦИЯ
«Объединение инженеров «Альянс»
(типичное и обязательное наименование саморегулируемой организации)
Саморегулируемая организация АС «Объединение инженеров «Альянс»
основанная на членстве лиц, осуществляющих изыскания
(типичное наименование саморегулируемой организации)
123023 г. Москва, ул. Крестовный переулок, д. 28, пом. IV, комн. 16,
область инженерия.рф
alyans Izysk@mail.ru
*(адрес места нахождения саморегулируемой организации, адрес официального сайта
и в федеральной информационной системе «Единый реестр саморегулируемых организаций»
СРО И-036-18122012)*
(регистрационный номер) запись в Едином реестре саморегулируемых организаций

выдана Обществу с ограниченной ответственностью «МНСЭ»
*(фамилия, имя (в случае если выдана) индивидуального предпринимателя – физическому лицу
или номер и наименование юридического лица – юридическому лицу)*

Наименование	Сведения
1. Сведения о члене саморегулируемой организации:	
1.1. Должность (в случае если имеется), сокращенное наименование юридического лица или фамилия, имя (в случае, если имеется) отчество индивидуального предпринимателя	Общество с ограниченной ответственностью «МНСЭ» ООО «МНСЭ»
1.2. Идентификационный номер налогоплательщика (ИНН)	ИНН 9701027173
1.3. Основной государственный регистрационный номер (ОГРН) или основной государственный регистрационный номер индивидуального предпринимателя (ОГРНИП)	ОГРН 5157746306835
1.4. Адрес места нахождения юридического лица	101000, Москва, переулок Армянский, дом 1/8, корпус 1, оф. 3
1.5. Место фактического осуществления деятельности (только для индивидуального предпринимателя)	
2. Сведения о членстве индивидуального предпринимателя или юридического лица в саморегулируемой организации:	

Наименование		Сведения
2.1 Регистрационный номер в реестре саморегулируемой организации		Регистрационный номер в реестре членов: 050719/739
2.2 Дата регистрации юридического лица или индивидуального предпринимателя в реестре саморегулируемой организации (число, месяц, год)		Дата регистрации в реестре членов: 05.07.2019
2.3 Дата (число, месяц, год) прекращения в полном объеме влечения саморегулируемой организацией		Решение дат от 05.07.2019
2.4 Дата вступления в силу решения о прекращении члена саморегулируемой организации (число, месяц, год)		Вступило в силу 05.07.2019
2.5 Дата прекращения влечения саморегулируемой организацией (число, месяц, год)		Действующий член Ассоциации
2.6 Основания прекращения влечения саморегулируемой организацией		
3. Сведения о наличии у члена саморегулируемой организации права выполнения работ:		
3.1 Дата, с которой член саморегулируемой организации имеет право выполнять инженерные изыскания, осуществление подготовки, проектирования документации, строительство, реконструкцию, капитальный ремонт, спус объектов капитального строительства по договору подряда на выполнение инженерных изысканий, подготовку проектной документации по договору строительного подряда, по договору подряда на осуществление спуска (подробнее см. ниже):		
в отношении объектов капитального строительства (кроме особо опасных, технически сложных и уникальных объектов, объектов использования атомной энергии)	в отношении особо опасных, технически сложных и уникальных объектов капитального строительства (кроме объектов использования атомной энергии)	в отношении объектов использования атомной энергии
05.07.2019	05.07.2019	
3.2 Сведения об уровне ответственности члена саморегулируемой организации по обязательствам по договору подряда на выполнение инженерных изысканий, подготовку проектной документации, по договору строительного подряда, по договору подряда на осуществление спуска, и стоимости работ по одному договору, в соответствии с которым указаным членом внесен взнос в компенсационный фонд возмещения вреда (подробнее см. ниже):		
а) первый	х	до 25000000 руб.
б) второй		до 50000000 руб.
в) третий		до 100000000 руб.
г) четвертый		300000000 руб. и более

Наименование	Сведения
3.3. Сведения об уровне ответственности члена саморегулируемой организации по обязательствам по договору подряда на выполнение инженерных изысканий, подготовку проектной документации, по договору строительного подряда, по договору подряда на осуществление сноса, заключенным с использованием конкурентных способов заключения договоров, и предельному размеру обязательств по таким договорам, в соответствии с которым указанным членом вносится взнос в компенсационный фонд обеспечения договорных обязательств (пункт 3 статьи 10 закона № 38-ФЗ от 30.12.2007 г. «Об обеспечении выполнения обязательств перед заказчиком»):	
а) первый	до 25000000 руб.
б) второй	до 50000000 руб.
в) третий	до 300000000 руб.
г) четвертый	300000000 руб. и более
4. Сведения о приостановлении права выполнять инженерные изыскания, осуществлять подготовку проектной документации, строительство, реконструкцию, капитальный ремонт, снос объектов капитального строительства:	
4.1. Дата, с которой приостановлено право выполнения работ (число, месяц, год)	
4.2. Срок, на который приостановлено право выполнения работ	
указываются сведения только в отношении обязательств перед заказчиком по договору	

Генеральный директор
АС «Объединение
изыскателей «Альянс»
(подпись
исполнителя)
исполнительного лица)



Синцов Ю. Г.
(подпись, фамилия)

М.П.

ЭК Экспресс - Страхование

ПОЛИС

страхования гражданской ответственности и финансовых рисков члена саморегулируемых организаций на случай причинения вреда вследствие недостатков работ, которые оказывают влияние на безопасность объектов капитального строительства

Настоящий Полис подтверждает, что ответственность застрахованного лица застрахована по Договору страхования гражданской ответственности и финансовых рисков члена саморегулируемых организаций на случай причинения вреда вследствие недостатков работ, которые оказывают влияние на безопасность объектов капитального строительства № А-200514 от 20.07.17 года (далее - «Договор страхования»), заключенного между ООО «СК «Экспресс-страхование» (Страхователь) и ООО «Объединение искомых компаний «Альянс» (Страхованное лицо) на условиях, содержащихся в Договоре страхования и настоящей Полисе.

Страховщик: ООО «СК «Экспресс-страхование», ИНН 7703354951

Страхователь (плататель): Ассоциация «Объединения искомых компаний «Альянс», ИНН 7734270170

Застрахованное лицо: Общество с ограниченной ответственностью «МНСЭ», ИНН 50101027173

Выгодоприобретатель: Третьи лица, жизни, здоровью или имуществу которых по вине Застрахованного лица нанесен вред, возмещение и солидарные должники в соответствии с п.1.2. Правил страхования

Территория страхования: Российская Федерация

Страховые случаи: Причинение вреда жизни или здоровью третьих лиц, имуществу физических или юридических лиц, государственному или муниципальному имуществу, объектам культурного наследия (памятникам истории и культуры) народов Российской Федерации, животным, растениям и окружающей среде вследствие недостатков работ, которые оказывают влияние на безопасность объектов капитального строительства, обращение Регредитентов / Страховщиков Регредитентов / Солидарных должников к Застрахованному лицу с регрессным требованием в случаях, предусмотренных ст. 60 Градостроительного кодекса РФ

Объекту страхования: Имущественные интересы Застрахованного лица, связанные с его обязанностью в соответствии с законодательством РФ возмещать вред, причиненный жизни, здоровью, имуществу третьих лиц (физических и юридических), окружающей среде вследствие недостатков работ, которые оказывают влияние на безопасность объектов капитального строительства, возместить вред и выплатить компенсацию сверх возмещения вреда (в случаях, предусмотренных ст. 60 Градостроительного кодекса РФ)

таким образом, что Застрахованное лицо является членом соответствующей саморегулируемой организации и имеет все разрешения, лицензии, сертификаты и т.п. необходимые для проведения работ в соответствии с законодательством, действующим на территории страхования

Виды застрахованных работ: Работы по инженерным изысканиям, которые могут выполняться только членами саморегулируемых организаций в соответствии с Градостроительным кодексом Российской Федерации. При наличии ретроактивного периода с даты начала до 01.07.17 застрахованными в этот период до 01.07.17 считаются работы, на выполнение которых у Застрахованного лица имелось свидетельство о допуске

Страховая сумма (лимит ответственности): 500 000 (Пятьсот тысяч) рублей 00 копеек.

Срок действия Полиса: с 05 июля 2018г. по 04 июля 2020г.

Ретроактивный период: Нет

Дата выдачи Полиса: 05 июля 2018г.

Приложения: Настоящими приложениями настоящего Полиса являются:
«Правила страхования гражданской ответственности и финансовых рисков члена саморегулируемых организаций на случай причинения вреда вследствие недостатков работ, которые оказывают влияние на безопасность объектов капитального строительства»

СТРАХОВЩИК: ООО «СК «Экспресс-страхование»
ИНН 7703354951, ОГРН 1027703007507
Адрес: 101000, г. Москва, Армянский переулок, д.1/8, корп.1, офис 3
д.1/8, корп.1, оф. 3
Тел.: 8 (495) 784-81-50

Генеральный директор: 
М.П.

Нацпланлік ордена ЖКХ и
благотворно-ста админістрацый
Нижнеудинскаго МД
Е.С. Кузьмина
на листе

